

**KARTA GWARANCYJNA –
PANELE PODŁOGOWE**

Nr dokumentu zakupu:

.....

Nazwa produktu i data produkcji:

.....

Data sprzedaży:

.....

Miejsce montażu :

.....

Okres gwarancji:

.....

**W przypadku reklamacji do karty
gwarancyjnej należy dołączyć dowód zakupu**

Oświadczenie nabywcy

Oświadczam, że zapoznałem się z kartą
gwarancyjną oraz warunkami montażu
i konserwacji.

.....

/pieczęć i podpis sprzedawcy/

.....

/data i podpis klienta/

WARUNKI GWARANCJI

1. Schnell Sp. z o. o. jako Gwarant udziela gwarancji na swoje panele podłogowe pod warunkiem zamontowania produktów zgodnie z Instrukcją Montażu oraz użytkowania ich zgodnie z przeznaczeniem i odpowiednią z klasą użyteczności.
2. Okres gwarancji wynosi 10/15lat i obowiązuje od dnia sprzedaży towaru tj. od dnia wystawienia faktury lub paragonu VAT przez firmę Schnell Polska.
3. Niniejsza gwarancja udzielona jest zgodnie z prawem polskim i obowiązuje tylko i wyłącznie na terenie Rzeczypospolitej Polskiej.
4. Dokonanie zakupu i przyjęcie karty gwarancyjnej przez Kupującego jest jednoznaczne z akceptacją warunków gwarancji.
5. Gwarant zobowiązuje się do rozpatrzenia reklamacji w terminie 30 dni od daty jej złożenia.
6. Odpowiedzialność Gwaranta z tytułu wady produktu nie przekracza ceny zakupionego towaru.
7. W okresie obowiązującej gwarancji, Gwarant zobowiązuje się do bezpłatnego usunięcia usterki.
8. W przypadku wymiany towaru Kupujący zobowiązany jest dostarczyć wadliwy towar na adres wskazany przez Gwaranta, chyba że ustalony został inny sposób załatwienia reklamacji.
9. Gwarancja obejmuje wady fabryczne produktu, nieprawidłowości, które nie zostały wykryte podczas jego zakupu, a zostały ujawnione w procesie gwarancyjnym.
10. Wykryte wady należy zgłosić przed przystąpieniem do montażu (panele z widocznymi wadami należy zwrócić do Sprzedawcy przed ułożeniem w celu wymiany na nowe).
11. Gwarancja nie obejmuje:
 - Widocznych wad w podłodze, które mogły zostać stwierdzone przed montażem
 - Uszkodzeń mechanicznych wywołanych działaniem czynników zewnętrznych lub powstałych w wyniku niewłaściwego użytkowania produktu
 - Skutków normalnego użytkowania
 - Uszkodzeń powstałych na skutek nieprawidłowego montażu, nie spełnienia odpowiednich warunków wilgotności i temperatury w pomieszczeniu oraz wymagań dotyczących podłoża
 - Deformacji produktu powstałej w wyniku niewłaściwego transportu, przechowywania przed montażem oraz montażu wbrew Instrukcji Montażu
 - Paneli po jakichkolwiek modyfikacjach
 - Zmiany barw paneli spowodowanej konserwacją niezgodną z Instrukcją Montażu, Eksploatacji oraz Pielęgnacji
 - Różnicy wizualnej pomiędzy barwą oraz strukturą próbki produktu prezentowanej w punkcie sprzedaży lub na fotografiach na stronie

internetowej,
ulotce i innych
materiałach
marketingowych

- Uszkodzeń lub zmian paneli winylowych powstałych poprzez działanie wilgoci zawartej w podłożu lub ścianach, zalania pomieszczenia, uszkodzenia elementu instalacji wodnej lub sanitarnej oraz innych podobnych zdarzeń, których wynikiem było przedostanie się wilgoci do paneli.

PRZEZNACZENIE

1. Panele podłogowe z uwagi na materiał, z którego zostały wyprodukowane oraz najwyższą jakość mają bardzo szerokie i uniwersalne zastosowanie.
2. W przeciwieństwie do płytek panel jest materiałem ciepłym, dzięki czemu nasze podłogi tworzą znakomity duet z ogrzewaniem podłogowym.
3. Odporność na działanie wody pozwala na montaż w pomieszczeniach o różnym przeznaczeniu. Dzięki temu podłoga z paneli idealnie sprawdzi się w kuchni, łazience, pralni oraz wielu innych pomieszczeniach.
4. Panele cechuje bardzo mała podatność na zmianę wymiarów, więc podłogę można układać bez przerw dylatacyjnych między pomieszczeniami.
5. Warstwa antypoślizgowa sprawia, że podłogi z paneli są świetnym rozwiązaniem do pokoi dziecięcych.
6. Wysoka odporność na ścieranie pozwala na montaż paneli w miejscach wystawionych na ciągłe użytkowanie – hole, korytarze, klatki schodowe oraz pomieszczenia biurowe.
7. Nasze produkty spełniają najwyższe wymagania ochrony przeciwpożarowej, co pozwala na ich montaż w pomieszczeniach o wysokich wymaganiach ochrony przeciwpożarowej.

PRZYGOTOWANIE PODŁOŻA PRZED MONTAŻEM

1. Podłóże, na którym będą ułożone panele musi być gładkie, czyste, równe, wolne od pęknięć, odporne na rozciąganie i naciski oraz trwale suche.
2. Przy montażu paneli na posadzkę z ogrzewaniem podłogowym należy dopilnować, aby była ona wykonana zgodnie z wymaganiami oraz odpowiednio wysezonowana.
3. Temperatura na powierzchni nie może przekraczać 27 stopni Celsjusza.
4. Nierówności posadzki nie powinny przekraczać +/- 3mm na metr.
5. W pomieszczeniu powinny panować odpowiednie warunki:
 - Temperatura podłoża min. 15 stopni Celsjusza
 - Temperatura powietrza min. 18 stopni Celsjusza
 - Wilgotność względna powietrza na poziomie 65%

Schnell Polska Sp. z o.o.

Ul. Towarowa 4

64-610 Rogoźno

schnell@schnell-polska.com

tel. +48 67 268 34 18

fax. +48 67 268 34 17

PRZYGOTOWANIE PANELI DO MONTAŻU

Nieotwarte paczki z panelami muszą być przechowywane min. 48 godzin w temperaturze pokojowej w celu aklimatyzacji. Paczki z panelami należy otworzyć bezpośrednio przed montażem. Przed rozpoczęciem montażu należy sprawdzić kolor oraz strukturę poszczególnych elementów. Przed rozłożeniem paneli należy sprawdzić towar i jego oznaczenia pod kątem pochodzenia z tej samej partii oraz upewnić się, że towar jest wolny od wad. Wady rozpoznane po montażu lub przycięciu paneli nie będą mogły zostać uznane

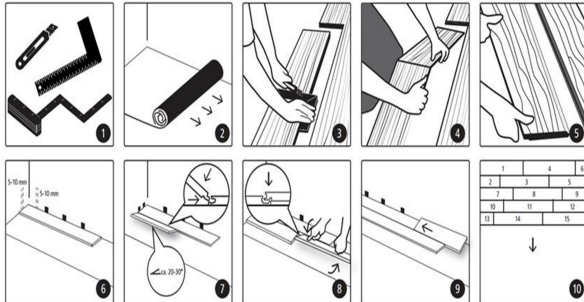
UWAGA: Paneli nie można montować na dywan, piankę PU, nie można montować ich również na zewnątrz oraz w solariach, saunach i pomieszczeniach nieogrzewanych, jak również w pomieszczeniach o stałym zawilgoceniu. Paneli przeznaczonych do montażu w systemie podłogi pływającej nie należy przyklejać po podłoża. W celu ujednoczenia podłogi, wskazane jest układanie paneli naprzemiennie z kilku paczek. Zaleca się zastosowanie odpowiedniej maty podkładowej.

Należy postępować zgodnie z instrukcją umieszczoną na opakowaniu.

KONSERWACJA

1. Czyszczenie na sucho: możliwe jest czyszczenie za pomocą mopa, miotły lub odkurzacza.
2. Czyszczenie na mokro: zalecane jest użycie wilgotnego mopa lub tkaniny. Nie należy używać dużej ilości wody. Do czyszczenia nie należy stosować środków ściernych, bądź zawierających oleje lub woski, gdyż mogą one mieć zły wpływ na powierzchnię paneli/winyłową.
3. W celu uniknięcia powstawania wgnieceń, polecamy stosowanie specjalnych kółek, rolek, podkładek filcowych pod nóżki mebli, nogi krzesła, stołów oraz stosowanie maty ochronnej pod krzesłami biurowymi.
4. Zaleca się umieszczenie wycieraczki do obuwia przed wejściem do pomieszczenia.
5. Podczas prac przy podłogach winylowych należy przestrzegać VOB, części C, DIN 18365 (Niemcy), obecnie obowiązujących norm krajowych, oraz ogólnie uznawanych reguł w zawodzie i standardów technicznych.

MONTAŻ PANELI - WSKAZÓWKI



np. Unipush

Panele układamy w systemie podłogi pływającej.

Panele należy układać od lewej do prawej strony, przy czym układanie należy zacząć od lewego rogu pomieszczenia.

Pióra czołowe oraz boczne pierwszego panelu muszą być skierowane do ściany. Ważne jest, aby zachować od ścian szczelinę dylatacyjną ok 5-10mm (10-12mm). Należy użyć do tego celu klinów dystansowych jak na rys. nr 6.

Drugi panel należy skrócić i uciętą stroną skierować do ściany. Tak ułożony panel połączyć z pierwszym panelem pierwszym rzędzie, jak na rys. nr 7. Trzeci panel należy połączyć z drugim panelem w drugim rzędzie.

Należy wsunąć go w pierwszy panel, po czym docisnąć w dół jak na rysunku nr 8. W ten sposób strona czołowa powinna być szczelnie zamknięta.

Czwarty panel należy połączyć z pierwszym rzędem wsuwając go w trzeci panel jak na rys. nr 9, a następnie docisnąć. W ten sposób strona czołowa powinna być szczelnie zamknięta.

Dwa pierwsze rzędy paneli należy położyć wg tego samego systemu wzoru.

Od trzeciego rzędu należy układać panele od lewej do prawej strony - jeden przy drugim, tak jak na rys. nr 10.

Pozostałości po odcięciu o długości co najmniej 30 cm należy używać od początku kolejnych rzędów.

Panele można skracać za pomocą kątownika oraz noża tapicerskiego poprzez nacięcie, a następnie przełamanie panelu.